

Polska



Licencje, certyfikaty, świadectwa

2015-06-10 11:48:00



Od czasu przystąpienia Bułgarii do Unii Europejskiej, czyli od 2007 r., kraj stał się częścią jednolitego rynku europejskiego. Między Polską a Bułgarią obowiązuje zatem swobodny przepływ towarów i nie istnieją formalne bariery dostępu do rynku dla polskich towarów.

W Bułgarii uznawane są certyfikaty przyznane w innych krajach Unii Europejskiej. Niezależnie od tego w konkretnych przypadkach należy się zwrócić do jednostki certyfikującej, jaką jest m.in. SGS Bulgaria Departament Oceny Zgodności, (tel. +3592/ 91015, fax. 9818143 e-mail: SGS_Bulgaria@sgs.com, levsho.borissov@sgs.com). W jednostce tej należy złożyć pełną dokumentację techniczną po bułgarsku i na tej podstawie można uzyskać znak CE (według standardów bułgarskich CO), dopuszczający produkty do obrotu w Bułgarii. Do oceny dokumentów stosowane są kryteria Dyrektyw UE.



Zasady pomocy udzielanej inwestorom

W Bułgarii zasady wspierania inwestycji zagranicznych reguluje Ustawa o wspieraniu inwestycji, która wprowadza szereg instrumentów wspierających inwestycje w długoterminowe materialne i nie materialne aktywa oraz związane z nimi nowe miejsca pracy.

Ustawa upoważnia ministra gospodarki i energetyki RB do realizacji polityki państwa w zakresie wspierania inwestycji, ustanawia Bułgarską Agencję Inwestycji, zapewnia równe traktowanie bułgarskich i obcych inwestorów i określa wymagania w stosunku do inwestycji i inwestorów. Przepisy wprowadzają też podział na inwestycje klasy A i B oraz priorytetowe inwestycyjne projekty. Zakwalifikowanie do określonej klasy uzależnione jest od: wartości, regionu i sektora inwestycji, a także określają instrumenty wsparcia.

Wymagania w stosunku do inwestycji i inwestorów

Inwestycje muszą być związane z tworzeniem nowego przedsiębiorstwa, z rozszerzaniem istniejącego, z dywersyfikacją produkcji poprzez wprowadzanie nowych produktów lub istotną zmianą w całkowitym procesie

produkcyjnym.

Inwestycje muszą dotyczyć działalności gospodarczej, zgodnie z Europejską Klasyfikacją Działalności Gospodarczej (NACE), w sektorze przemysłowym: przemyśle przetwórczym; w sektorze usług: działalności wysokotechnologicznej w obszarze technologii i usług informacyjnych, działalności naukowo-badawczej i rozwojowej, profesjonalnej działalności w centralnych biurach; ochrony zdrowia i medyko-socjalnej opieki z zakwaterowaniem, edukacji, magazynowania i działalności wspomagającej transport, co obejmuje usługi towarzyszące produkcji (eksploatacja magazynów i transportowa infrastruktura – lotniska, porty).

Co najmniej 80 proc. z przyszłych ogólnych przychodów ma pochodzić z wytworzonych produktów (towarów i usług) z tych działalności gospodarczych. Co najmniej 40 proc. kosztów kwalifikowanych inwestycji musi być finansowanych z własnych lub pozyskanych środków inwestora. Nabywane aktywa muszą być nowe i zakupione na warunkach rynkowych od osób trzecich, niezależnie od inwestora. Inwestycja musi być utrzymana w określonym regionie co najmniej pięć lat w przypadku dużych przedsiębiorstw i trzy lata w przypadku małych i średnich przedsiębiorstw.

W wyniku inwestycji muszą powstać nowe miejsca pracy, które powinny być utrzymane przez co najmniej pięć lat w przypadku dużych przedsiębiorstw i trzy lata w przypadku małych i średnich firm. Okres realizacji ma wynosić trzy lata od daty wydania certyfikatu klasy inwestycji.

Zgodnie z ustawą o wspieraniu inwestycji nie są wspierane inwestycje realizowane przez osoby z prawomocnym wyrokiem. Wyłączone ze wsparcia są także inwestycje w przedsiębiorstwach w trudnej sytuacji finansowej, inwestycje związane z wypełnieniem umów: prywatyzacyjnych, koncesyjnych i ofsetowych (kompensacyjnych). Nie podlegają wsparciu również inwestycje w produkcję w sektorach: wydobywanie węgla, wydobywanie stali, przemysł stoczniowy, produkcję włókien syntetycznych, rybołówstwa i akwakultury, jak również w działalności związane z produkcją rolną niektórych produktów.

Progi zakwalifikowania inwestycji

Poziom podstawowy: klasa A - od 20 mln lew, klasa B - od 10 mln lew. W rejonach o wysokim bezrobociu: klasa A - od 7 mln lew, klasa B - od 4 mln lew. Inwestycje w jednym obiekcie w wysokotechnologiczne działalności w sektorze przemysłowym: klasa A - od 7 mln lew, klasa B - od 4 mln lew. Inwestycje w jednym obiekcie w wysokotechnologiczne działalności i działalności w sposób intensywny bazowane na wiedzy w sektorze usług: klasa A - od 4 mln lew, klasa B - od 2 mln lew.

Progi dla priorytetowych projektów inwestycyjnych

Uzyskanie zaświadczenia dla priorytetowych projektów inwestycyjnych uzależnione jest od spełnienia progów w odniesieniu do minimalnej kwoty inwestycji oraz minimalnej średniorocznej liczby pracowników liczonej od daty zakończenia inwestycji.

Poziom podstawowy: 100 mln lew i 200 zatrudnionych; stworzenie strefy przemysłowej i rozwój parku przemysłowego przez przyciąganie inwestycji: 70 mln lew i 100 zatrudnionych; inwestycje w wysokotechnologiczną produkcję w gminach z bezrobociem wyższym od średniej krajowej: 50 mln lew i 100 zatrudnionych; budowa parku technologicznego: 30 mln lew i 50 zatrudnionych; inwestycje w

wysokotechnologiczne i w sposób intensywny bazujące na wiedzy usługi - edukacja, profesjonalne działalności i badania naukowe, ochrona zdrowia, technologie informacyjne: 30 mln lew i 50 zatrudnionych.

Progi dotyczące minimalnej kwoty inwestycji mogą zmniejszyć się dwukrotnie przy wzroście liczby zatrudnionych: przy 100 osobach zatrudnionych ponad określony limit o 10 proc. w przypadku poziomu podstawowego, tworzeniu strefy przemysłowej, inwestycjach w wysokotechnologiczną produkcję, w gminach z bezrobociem wyższym od średniej krajowej; przy 50 osobach zatrudnionych ponad określony limit o 10 proc. w przypadku budowy parku technologicznego i inwestycji w wysokotechnologiczne i w sposób intensywny bazujące na wiedzy w sektorze usług.

Instrumenty wsparcia

Ustawa przewiduje trzy grupy instrumentów: ogólne, mające zastosowanie do każdej inwestycji, dla której wydawany jest certyfikat; szczegółowe wymagające spełnienia warunków dodatkowych, inne ustanowione ustawami: o zatrudnieniu, o VAT i o CIT.

W zależności od klasy inwestycji, przewidywane są określone instrumenty wsparcia. Inwestycje klasy A i B: świadczenie usług informacyjnych i skrócenie procedury administracyjnej; uproszczone procedury (bez przetargu lub konkursu) przy nabywaniu prawa własności i ograniczonego prawa rzeczowego do własności państwowej albo własności władzy samorządowej oraz własności jednoosobowych spółek będących własnością skarbu państwa lub własnością władzy samorządowej; wsparcie finansowe szkolenia zawodowego pracowników i stażystów z wyższych uczelni, którzy rozpoczęli pracę na stanowiskach związanych z inwestycją – dotyczy wyłącznie inwestycji w wysokotechnologiczne działalności w gminach o wysokim bezrobociu.

Inwestycje klasy A: indywidualne usługi administracyjne; finansowe wsparcie budowy niezbędnej infrastruktury, które obejmuje wodociągi i kanalizację, drogi, telekomunikację i sieci energetyczne. (Dotyczy również inwestorów klasy B w przypadku realizacji dwóch projektów w strefie przemysłowej).

Projekty, które uzyskały certyfikat priorytetowych projektów inwestycyjnych, są wspierane poprzez wszystkie instrumenty przewidziane dla inwestycji klasy A i B, z uwzględnieniem dodatkowych instrumentów: nabywania prawa własności i ograniczonego prawa rzeczowego do własności państwowej albo własności władzy samorządowej oraz własności jednoosobowych spółek będących własnością skarbu państwa lub władzy samorządowej, w ramach uproszczonych procedur (bez przetargu lub konkursu) po cenach rynkowych lub niższych; finansowego wsparcia budowy niezbędnej infrastruktury, w większym zakresie, niż przewidziany dla inwestycji klasy A; wsparcia instytucjonalnego, partnerstwa publiczno-prywatnego lub tworzenia mieszanych przedsiębiorstw; różnego typu transakcji zawieranych między inwestorem i spółką utworzoną w celu budowy i rozwoju stref przemysłowych.

Dodatkowe instrumenty obejmują również udzielanie bezzwrotnej pomocy finansowej: do 50 proc. kosztów inwestycji w edukację i badania naukowe, przy realizacji nie mniej niż 25 proc. od określonego minimalnego rozmiaru inwestycji; do 10 proc. kosztów inwestycji w przetwórstwie przemysłowym, przy realizacji nie mniej niż 50 proc. od określonego minimalnego rozmiaru inwestycji.

Instrumenty wsparcia przewidziane Ustawą o wspieraniu inwestycji mają zastosowanie wyłącznie do inwestorów, którzy otrzymali certyfikat klasy inwestycji lub priorytetowego projektu inwestycyjnego.



Certyfikaty

Procedura certyfikacji i wymogi dotyczące inwestycyjnych projektów określone są w akcie wykonawczym do ustawy – regulaminie stosowania Ustawy o wspieraniu inwestycji. Wnioski o nadanie certyfikatu klasy inwestycji lub priorytetowego projektu inwestycyjnego należy składać w Bułgarskiej Agencji ds. Inwestycji przed rozpoczęciem prac nad realizacją projektu inwestycyjnego.

Po wpłynięciu wniosku o certyfikację Dyrektor Agencji lub upoważniona przez niego osoba wyznacza urzędników Agencji do sprawdzenia inwestycji i załączonych dokumentów. Na podstawie oceny osoba upoważniona przygotowuje stanowisko w sprawie wydania certyfikatu. Na podstawie przygotowanego stanowiska Dyrektor Agencji przedstawia ministrowi gospodarki, energetyki i turystyki uzasadniony wniosek o wydanie lub odmowę wydania certyfikatu w terminie 30 dni od otrzymania wniosku, z kompletem wymaganych dokumentów.

W przypadku certyfikatu klasy inwestycji minister gospodarki, energetyki i turystyki lub upoważniona przez niego osoba rozpatruje propozycję, wydaje lub odmawia wydania certyfikatu lub zwraca wniosek i załączone dokumenty do ponownej oceny w przypadku niezgodności z wymogami ustawy o wspieraniu inwestycji lub regulaminu stosowania Ustawy o wspieraniu inwestycji.

Certyfikat klasy inwestycji wydaje minister gospodarki, energetyki i turystyki lub upoważniona przez niego osoba.

Procedura wydawania certyfikatu priorytetowego projektu inwestycyjnego jest identyczna do procedury wydania certyfikatu klasy inwestycji, z tą różnicą, że po dokonaniu oceny, w przypadku pozytywnego stanowiska w odniesieniu do zgodności z wymogami ustawy i przepisów wykonawczych minister gospodarki, energetyki i turystyki składa do Rady Ministrów propozycję zawarcia memorandum lub porozumienia pomiędzy Rządem Republiki Bułgarii i inwestorem z propozycją pakietu konkretnych instrumentów wsparcia przewidzianych Ustawą o wspieraniu inwestycji. Po zatwierdzeniu memorandum lub porozumienia przez Radę Ministrów, minister gospodarki, energetyki i turystyki lub osoba upoważniona decyzją Rady ministrów wydaje certyfikat priorytetowego projektu inwestycyjnego.

Koncesjonowanie działalności gospodarczej

Podstawowe akty prawne regulujące koncesjonowanie działalności gospodarczej w Bułgarii to Konstytucja Republiki Bułgarii, ustawa o koncesjach, Ustawa o własności komunalnej, oraz Ustawa o telekomunikacji i Ustawa o energii i sprawności energetycznej.

W 2003 roku parlament przyjął Ustawę o administracyjnej regulacji i kontroli działalności gospodarczej, która ma m.in. doprowadzić do ograniczenia bezpośredniej ingerencji w działalność gospodarczą przedsiębiorców ze strony władz centralnych i lokalnych. W maju 2002 roku miała miejsce reforma istniejącego systemu zezwoleń, w wyniku której uchylono 74 zezwolenia, a w przypadku 120 złagodzone warunki ich obowiązywania.

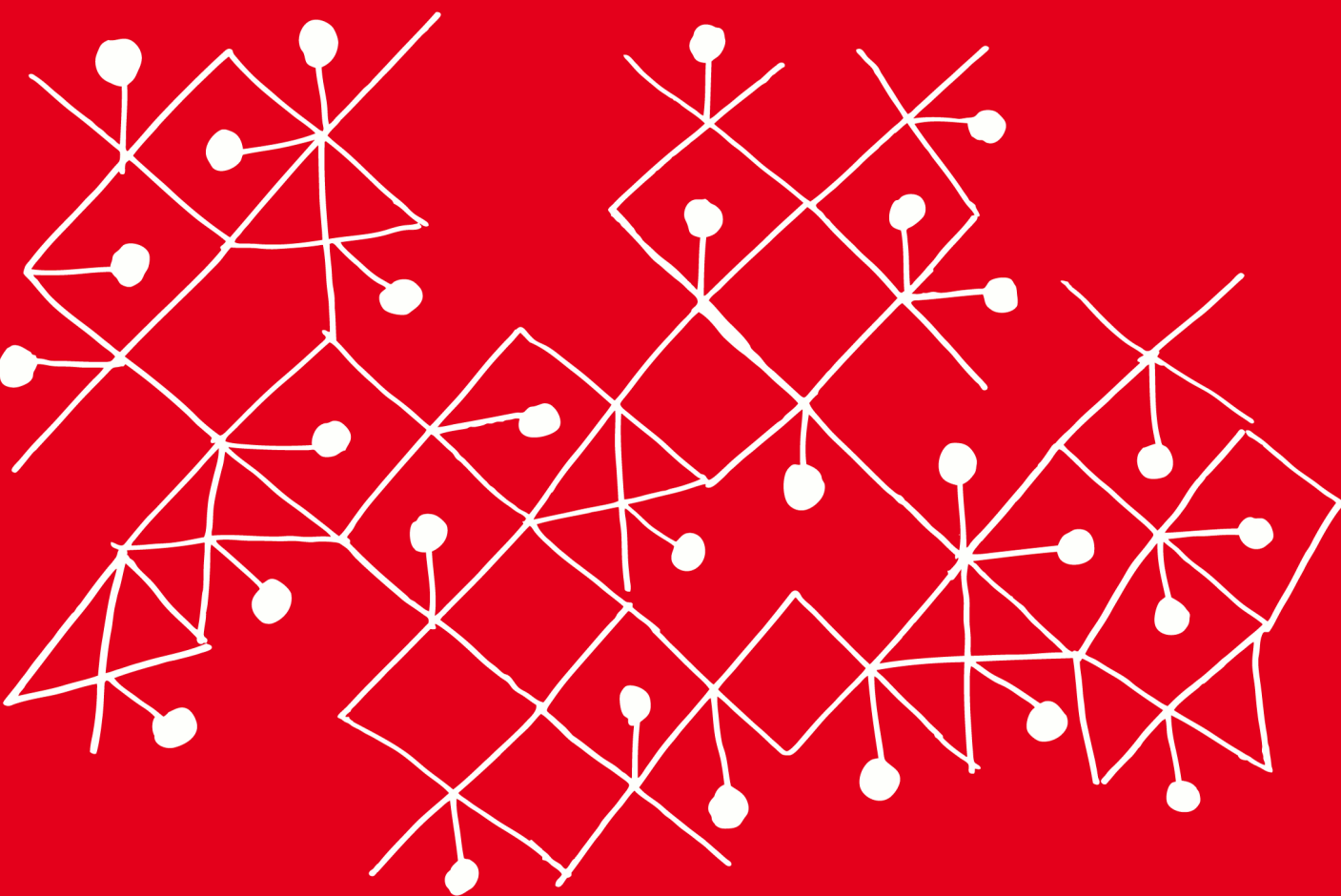
Zgodnie z Konstytucją Bułgarii z 1991 roku i późniejszymi do niej poprawkami, koncesje mogą być przyznawane na wykorzystanie zasobów stanowiących wyłączną własność państwa, zasobów wobec których państwo korzysta z suwerennego prawa i zasobów, na które państwo ustanowiło monopol. Koncesje te są przyznawane na warunkach i zgodnie z procedurą przewidziana w Ustawie o koncesjach z 1995 roku.

Ponadto, konstytucja gwarantuje prawo własności komunalnej oraz korzystanie z tego prawa własności na pożytek podmiotów komunalnych, na mocy prawa samorządów lokalnych. Przyznawanie koncesji na korzystanie z zasobów komunalnych regulowane jest w Ustawie o własności komunalnej.

Przyznawanie koncesji na korzystanie z zasobów stanowiących własność państwową oraz na działalność gospodarczą w obszarach, na które ustanowiony został monopol państwowy regulowane jest w Ustawie o koncesjach.

Ustawa ta wymienia zasoby państwowe, na korzystanie z których mogą być udzielane koncesje. Są to: rudy i surowce mineralne, w odniesieniu do ich wydobycia, pas nabrzeża, biologiczne, mineralne i energetyczne zasoby szelfu kontynentalnego oraz wyłącznej strefy ekonomicznej Bułgarii, w odniesieniu do ich eksploracji, rozwoju, produkcji i wykorzystania, części infrastruktury kolejowej wraz z gruntem, na którym się znajdują oraz tym, który jest przeznaczony pod ich budowę, porty i technologicznie wyodrębnione ich części służące transportowi publicznemu oraz cywilne porty lotnicze, istniejące lub takie, które zostaną wybudowane przez i z finansowaniem koncesjonariusza, wody, w tym wody mineralne stanowiące wyłączną własność państwową, systemy i obiekty hydroponiki i wodno-kanalizacyjne, stanowiące własność państwową, lasy i parki o znaczeniu narodowym, obiekty nuklearne, rezerваты przyrody i archeologiczne, inne, określone w przepisach prawa zasoby stanowiące własność państwową.

http://www.mg.gov.pl/files/upload/7904/Blue%20Guide%202014_pl.pdf



INNOWACYJNA GOSPODARKA
NARODOWA STRATEGIA SPÓJNOŚCI



**MINISTERSTWO
ROZWOJU**

UNIA EUROPEJSKA
EUROPEJSKI FUNDUSZ
ROZWOJU REGIONALNEGO



Projekt jest współfinansowany przez Unię Europejską ze środków Europejskiego Funduszu Rozwoju Regionalnego